

หนังสือประจำหมู่บ้าน
พิมพ์ครั้งที่ 1/2551



ปากเต้าเผ่าพันธุ์กู ทาขอแขวง



เรื่องโดย ทีมวิจัยโทกู๋

จัดพิมพ์โดย

งานบริการวิชาการ โครงการรูปแบบการพัฒนาชุมชนรอบ
มหาวิทยาลัยอย่างยั่งยืน มหาวิทยาลัยมหาสารคาม

มหาวิทยาลัยมหาสารคาม
สำนักงานกองทุนสนับสนุนการวิจัย(งานวิจัยเพื่อท้องถิ่น)



คำนำ

จากโครงการวิจัยเรื่อง การฟื้นฟูและอนุรักษ์ภาษา ตำนาน ประวัติศาสตร์
ท้องถิ่น และการละเล่นพื้นบ้านหมู่บ้านท่าขอนยาง ตำบลท่าขอนยาง อำเภอกันทรวิชัย จังหวัดมหาสารคาม โดยได้รับเงินสนับสนุนจากสำนักกองทุนสนับสนุนการวิจัย (สกว.) งานวิจัยเพื่อท้องถิ่น ทีมวิจัยและชาวบ้านท่าขอนยางทั้ง 5 หมู่บ้านได้ร่วมกันเก็บรวบรวมข้อมูล ชำระความถูกต้อง และร่วมกันนำเสนอเผยแพร่ข้อมูลต่อสาธารณะชน นอกจากนี้ยังพร้อมใจกันสืบทอดภาษาและวัฒนธรรมผู้ต่อรุ่นหลัง เพื่อให้คงอยู่คู่กับท่าขอนยางสืบไป

การจัดพิมพ์หนังสือเล่มนี้เป็นส่วนหนึ่งในการสืบทอดและอนุรักษ์ข้อมูลพื้นฐานของท่าขอนยาง อันจะเป็นคู่มือประจำครัวเรือนและหมู่บ้านท่าขอนยาง โดยได้รับเงินสนับสนุนการจัดพิมพ์จากงานบริการวิชาการ มหาวิทยาลัยมหาสารคาม หวังคงเป็นประโยชน์แก่ผู้สนใจ นิสิตนักศึกษา และนักเรียนทุกท่านเป็นอย่างมาก

ทีมวิจัย

ตุลาคม 2551

การตบถนฐานทำขอหย่าง



เรื่องโดย ทีมวิจัยไทญ้อ

ภาพประกอบโดย ปรชญา นามเสีร์รุ



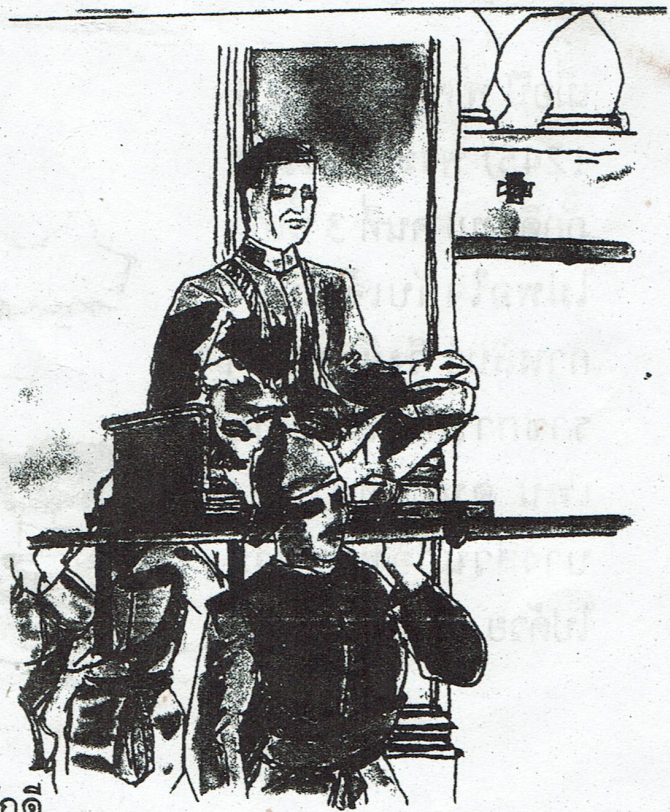
ชาวญ้อมีถิ่นฐานตั้งอยู่ที่เมืองหงสา ตอนเหนือของลาวติดกับประเทศจีน ในปี พ.ศ. 2351 (จ.ศ. 1170) ได้อพยพลงมาทางใต้อยู่ที่บริเวณหาดดอนทราย และลงมาปักหลักอยู่ที่เมืองไชยบุรี ตามความประสงค์ของเจ้าอนุวงศ์ เจ้าเมืองเวียงจันทน์

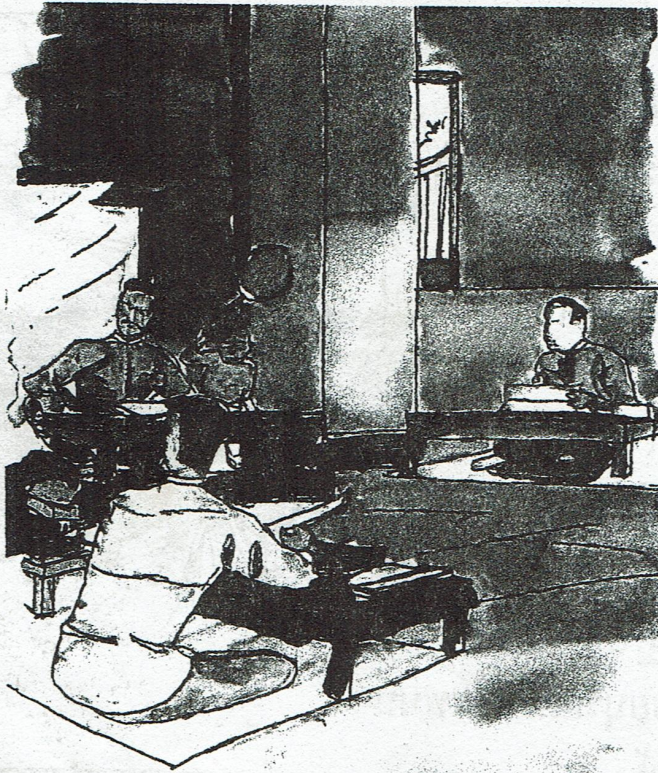
ปี พ.ศ. 2369 (จ.ศ. 1188) เจ้าอนุวงศ์ได้นำชาวญ้อเมืองไชยบุรี กลับคืนไปตั้งเมืองปุงลิ่ง เมืองคำเกิด และเมืองคำม่วน พระบาทสมเด็จพระนั่งเกล้าเจ้าอยู่หัว (ร.3) ทรงโปรดเกล้าฯ ให้พระยา บดินทรเดชา ยกทัพไปปราบ จนสำเร็จ และในปี 2375 (จ.ศ.1194) ได้กวาดต้อนชาวญ้อจากเมืองคำม่วน คำเกิด และปุงลิ่ง มาอยู่ที่ท่าอุเทน ให้พระยาประเทศธานีไปปฏิบัติหน้าที่ลาดตระเวนระหว่างเมืองไชยบุรีและนครพนม



หลังจากนั้นได้จัดให้ญ้ออยู่ที่ท่าอุเทนบ้าง ไชยบุรีบ้าง และเดินทางมาโดยลำดับจนถึงบริเวณบึงกระดานตามที่พระยาไชยสุนทร เจ้าเมืองกาฬสินธุ์อนุญาตให้อยู่ และได้สำรวจพื้นที่เพื่อขยายที่อยู่ จนได้ที่อยู่เหมาะสมโดยมาอยู่ที่ท่าขอนยาวในที่สุด

พ.ศ.2388 (จ.ศ.1207) ได้รับโปรดเกล้าฯ เป็นเมือง “ท่าขอนยาว” และโปรดเกล้าฯ ให้พระคำก้อน เป็นพระสุวรรณภักดี





ต่อมา พระคำก่อนถึงแก่กรรมจึงแต่งตั้งอุปฮาดเป็นพระสุวรรณภักดี คนที่ 2 แต่ไม่ปรากฏนาม ปีที่แต่งตั้งและปีที่ถึงแก่อนิจกรรมต่อมาได้แต่งตั้งอุปฮาดหนูเป็นพระยาสุวรรณภักดีคนที่ 3

เมื่อปี พ.ศ. 2426 (จ.ศ. 1245) พระยาสุวรรณภักดี(หนู) คนที่ 3 นี้เกิดไม่พอใจกับเจ้าเมืองกาฬสินธุ์ จึงย้ายไปทำราชการกับเมืองท่าอุเทน คนท่าอุเทนบางส่วนก็อพยพตามไปด้วย





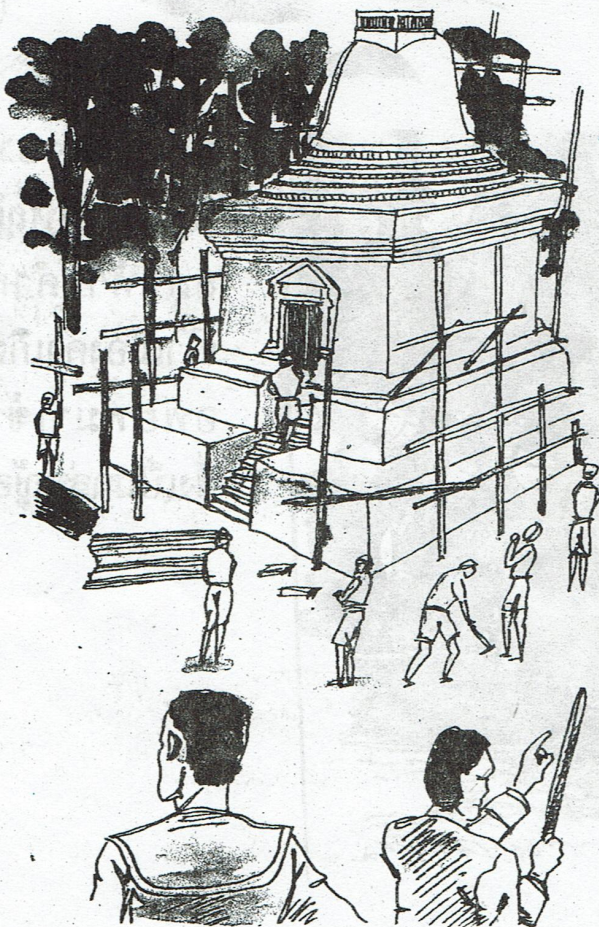
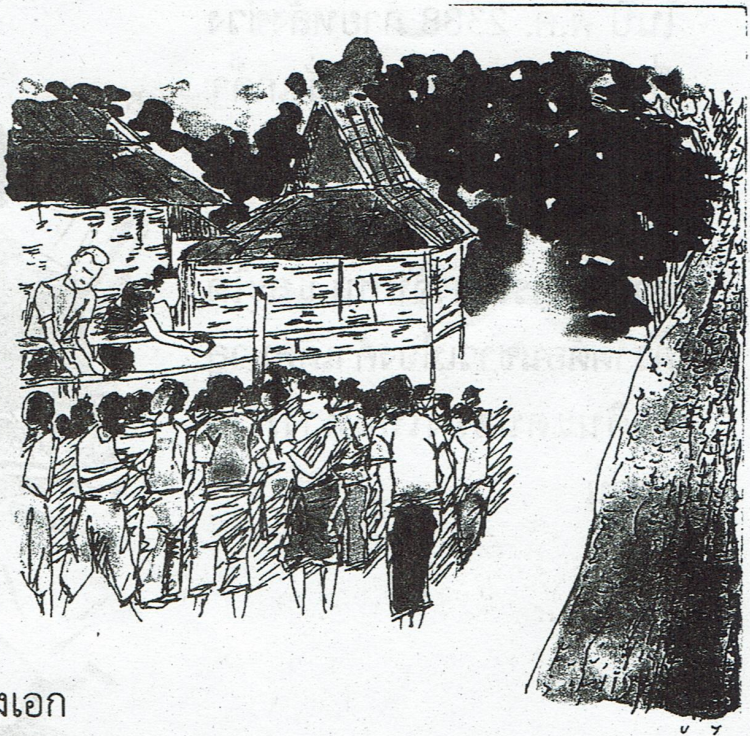
เรื่องโดย ทีมวิจัยไทยอู๋
ภาพประกอบโดย คำภีร์ ไทยอ่อน

ในปี พ.ศ. 2388 ภายหลังจาก
ที่ พระบาทสมเด็จพระนั่งเกล้า
เจ้าอยู่หัว ทรงปราบกบฏ
อนุวงศ์ ทรงมีนโยบายล้มเลิก
อาณาจักรเวียงจันทน์ และได้
กวาดต้อนชาวเมืองคำเกิดมาสู่
ยังดินแดนของไทยทางภาค
อีสาน



กลุ่มที่อพยพมา
เป็นกลุ่มใหญ่ คือ
กลุ่มท้าวคำก้อน
เจ้าเมืองคำเกิด ได้
อพยพมาเข้ามา
ซึ่งเป็นกลุ่มญ้อ

พระบาทสมเด็จพระนั่งเกล้าเจ้าอยู่หัวโปรดเกล้าฯ ให้ชาวญ้อกลุ่มนี้ตั้งอยู่ท่าขอนยาง พระราชทานเมืองว่าเมืองท่าขอนยาง โปรดเกล้าฯ ให้ พระคำกอนเป็นพระสุวรรณภักดีเจ้าเมืองท่าขอนยางคนแรก เป็นเมืองจัตวา ขึ้นกับเมืองกาฬสินธุ์ ซึ่งเป็นเมืองเอก



จากนั้นได้รวมกันกับชาวบ้านที่อพยพมาสร้างวัดขึ้นสองวัดได้ประกอบอาชีพทำมาหากินอยู่ฝั่งเหนือของแม่น้ำชี ซึ่งเป็นแม่น้ำสำคัญทางการขนส่ง และการค้าแลกเปลี่ยนของเมืองท่าขอนยาง เพราะเนื่องจากฝั่งใต้เป็นเขตของเมืองร้อยเอ็ดจึงไม่มีการใช้พื้นที่ฝั่งนั้นในการทำมาหากิน



หลังจากนั้นอีก 20 ปีต่อมา พ.ศ. 2408 จึงได้มีการตั้งเมืองมหาสารคามขึ้น
ตั้งแต่นั้นมาเขตฝั่งใต้ของแม่น้ำชีก็เป็นเขตของเมืองมหาสารคาม



ต่อมาในปี พ.ศ. 2417 พระบาทสมเด็จพระนั่งเกล้าเจ้าอยู่หัว ได้โปรดเกล้าฯ
ตั้งเมือง กันทรวิชัย ขึ้นอีกที่บริเวณบ้านคันธาร์

จากหลักฐานพบว่า
พระสุวรรณภักดี
(คำก้อน) เจ้าเมือง
คนแรก ถึงแก่อนิจกรรม
เมื่อ พ.ศ. 2396 จึงได้
ให้ อุปฮาด (ไม่ทราบ
ชื่อ) เป็นสุวรรณภักดีคน
ที่สอง แทนให้ท้าว หนู
บุตรพระสุวรรณภักดี
(คำก้อน) เป็นอุปฮาด



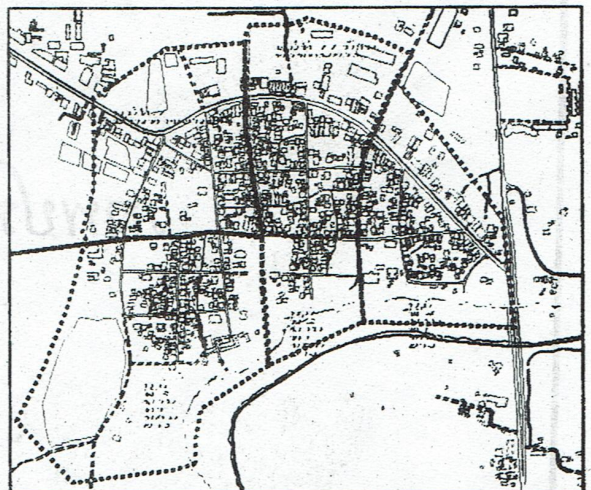
เมื่อพระสุวรรณภักดีคนที่
สอง ถึงแก่อนิจกรรม ไม่
ปรากฏปีแน่ชัด
พระบาทสมเด็จพระนั่ง
เกล้าเจ้าอยู่หัวทรงโปรด
เกล้าฯให้ อุปฮาด (หนู)
ขึ้นเป็นพระสุวรรณภักดี
คนที่สาม เลื่อนราชวงศ์
ขึ้นเป็น อุปฮาด ให้ท้าว
พรหมา เป็นราชวงศ์
พระสุวรรณภักดี (หนู)

ปกครองต่อมาจนถึงปี พ.ศ. 2426
เจ้าเมืองท่าซอนยางคนที่สาม ได้
อพยพครอบครัว และผู้คนจำนวน
หนึ่งจากเมืองท่าซอนยางไปทำ
ราชการขึ้นกับเมือง ท่าอุเทน
“จากการเกิดไม่พอใจกับเจ้าเมือง
กาฬสินธุ์”



จากนั้นเป็นต้นมา เมือง
ท่าซอนยางจึงไม่มีเจ้าเมือง
ปกครอง และพระบาทสมเด็จพระนั่งเกล้าเจ้าอยู่หัว ทรง
โปรดเกล้าให้ ท้าวพรหมาเป็น
ผู้รักษาราชการเมืองท่า
ซอนยางแทน ตั้งแต่นั้นเป็น
ต้นมาเมืองท่าซอนยางก็ได้ลด
ความสำคัญลง

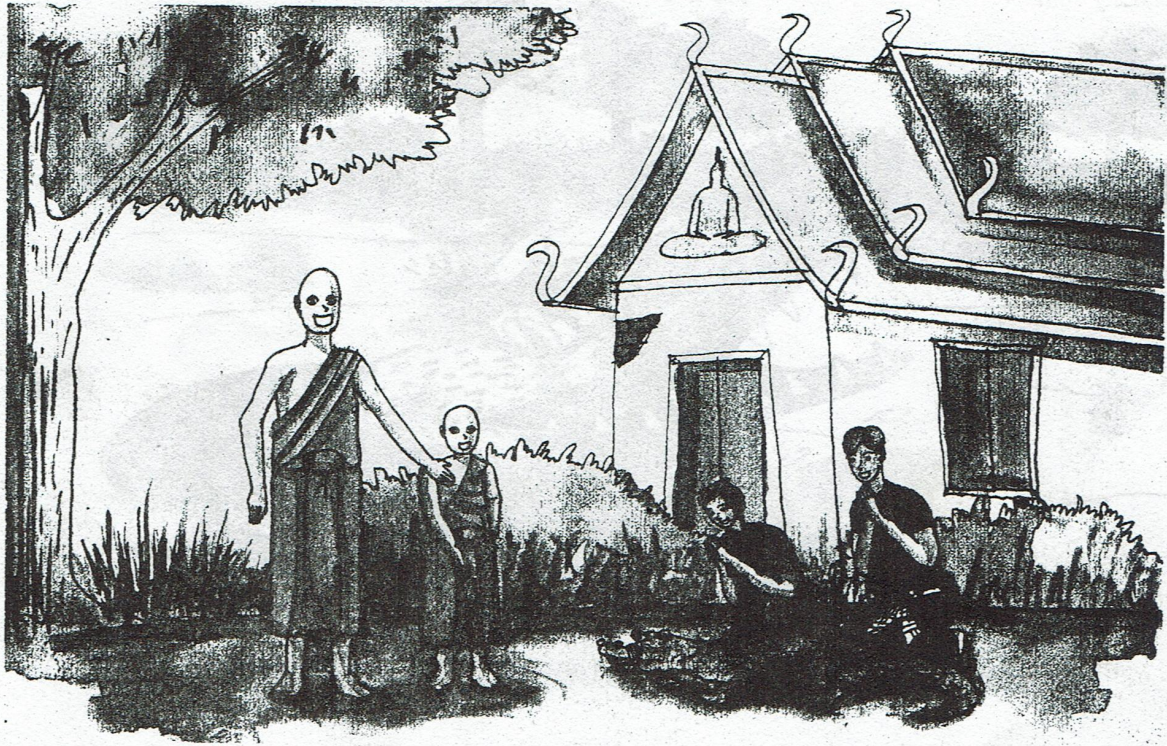
นับเวลาทั้งหมด 94 ปี เฉพาะหมู่บ้าน
ท่าซอนยาง แบ่งการปกครองออกเป็น
5 หมู่บ้าน คือ หมู่ที่ 1 , 2 , 3 และ 4
และแยกหมู่เพิ่มเติมในภายหลังเป็น
หมู่ที่ 11 อีกหมู่หนึ่ง



ตำนานกระเชงทำขอนแก่น



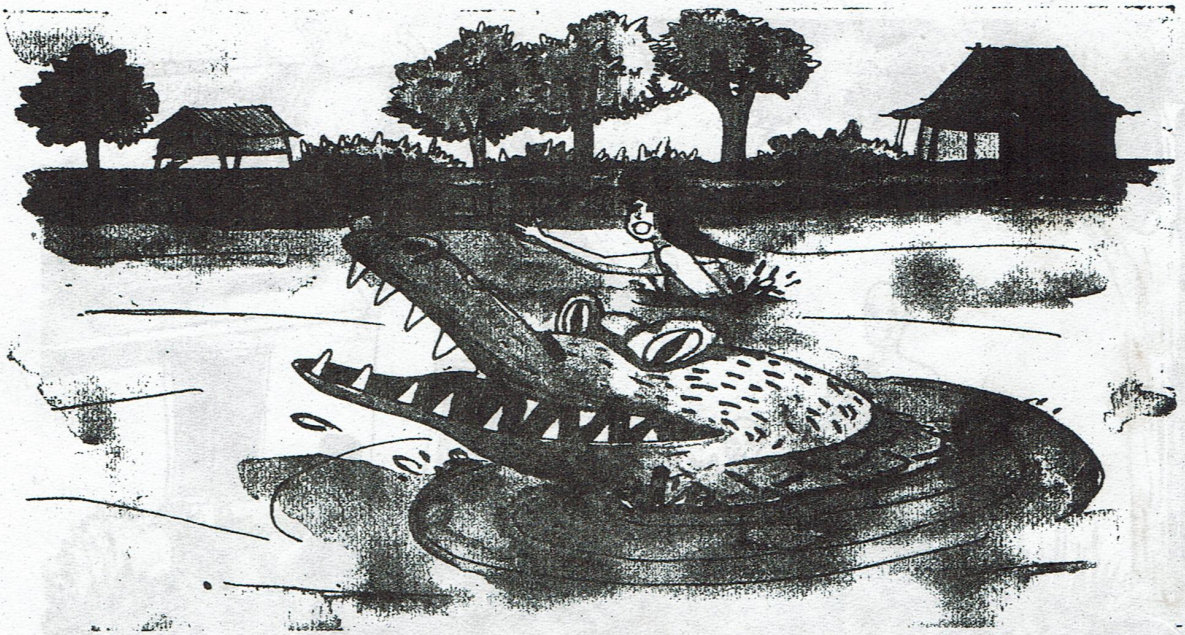
เรื่องโดย ทีมวิจัยไทยอู๋
ภาพประกอบโดย อิศรา ไทหงส์



ทางวัดได้รับเอจระเข้ามาเลี้ยงไว้โดยมอบหมายให้เณรรูปหนึ่งมีหน้าที่เลี้ยงดู



จระเข้เริ่มเติบโตตัวใหญ่ขึ้นเชื่อฟังเลี้ยงดูเป็นอย่างดี



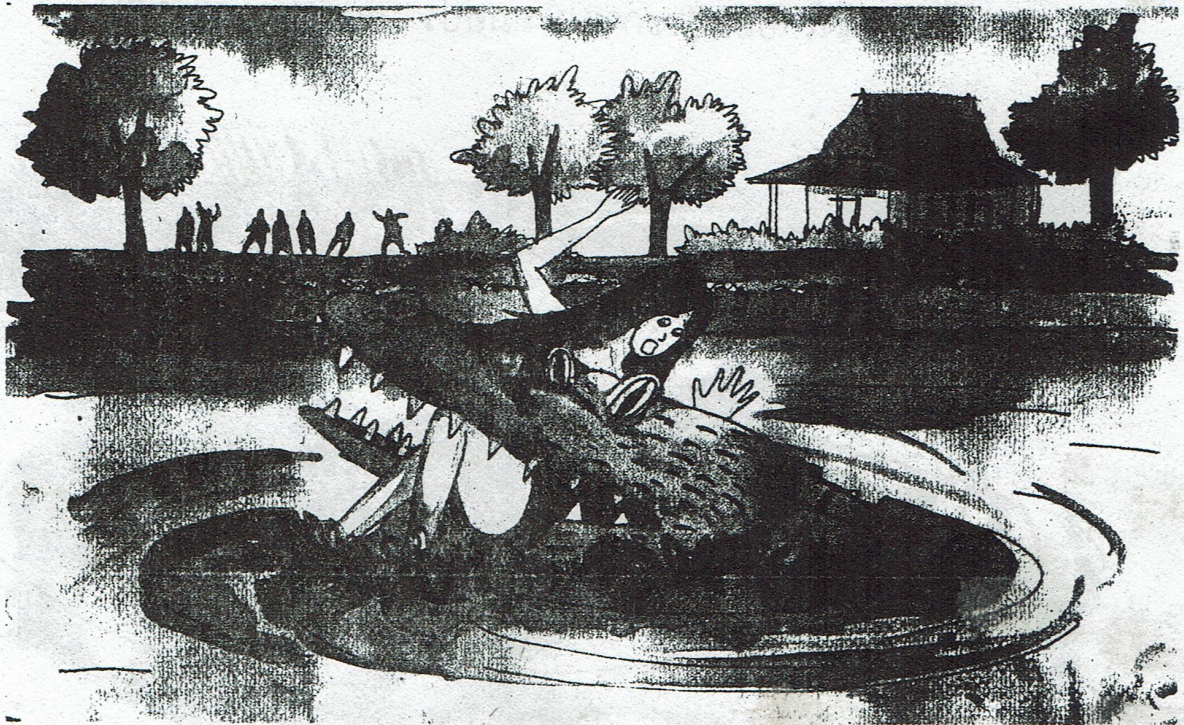
จระเข้เริ่มตัวโตเต็มวัยเริ่มแอบออกหากินเองและไม่ค่อยเชื่อฟัง



วันหนึ่งเณรผู้รับเลี้ยงดูพาจระเข้ไปเล่นน้ำและพอจะให้เจ้าจระเข้พาขึ้นฝั่งก็ปรากฏว่าจระเข้ไม่เชื่อฟังและสลัดตกหลังแล้วก็กินเณรผู้เลี้ยงดูเป็นคนแรก



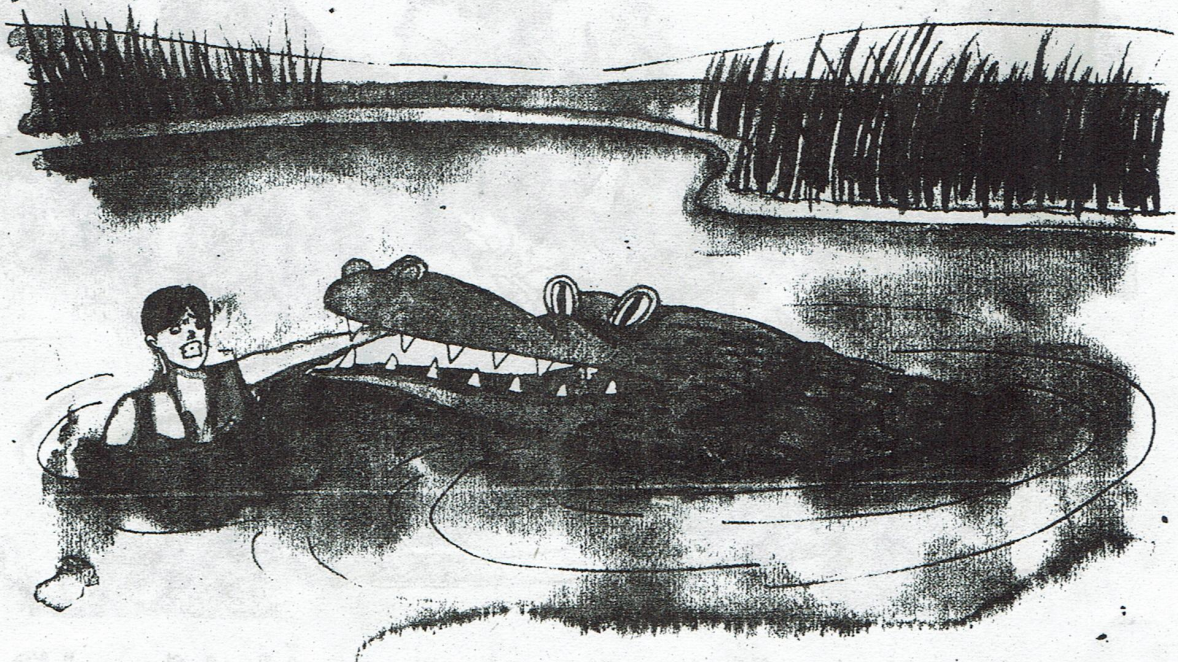
จระเข้ก็ว่ายน้ำหนีไปอยู่ทางวังสามหมอ จังหวัดอุดรธานี



พอช่วงออกพรรษาจระเข้ก็กลับมากินชาวบ้านที่ลงเล่นน้ำในลำชี และได้กินลูกสาวเจ้าเมืองไปสองคน



เจ้าเมืองจึงให้ออกประกาศให้หมอปราบจระเข้ติดตามจับ

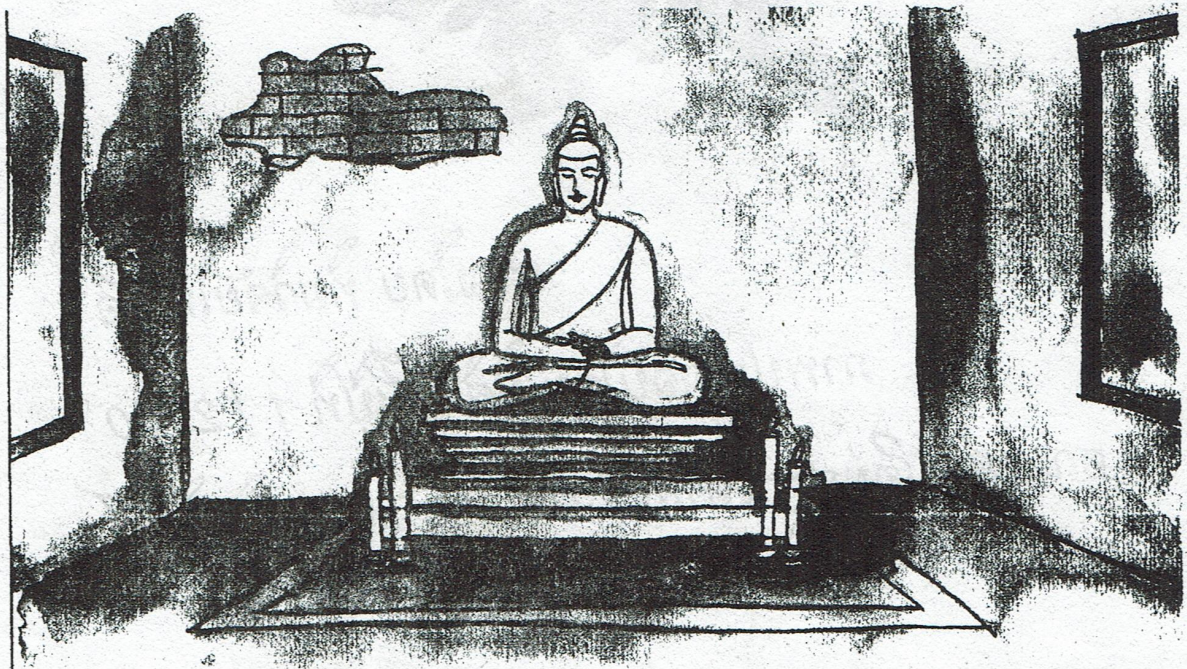


น

เจ้าจระเข้กลับไปหากินทางวังสามหมออีกครั้งและกินหมอปราบจระเข้ที่
วังสามหมอไปสามคน (จึงเป็นที่มาของอำเภอวังสามหมอในปัจจุบัน)



ในที่สุดก็สามารถปราบจระเข้ได้โดยแม่ชีจากประเทศลาว โดยนั่งสวดมนต์
สะกดให้จระเข้นอนเกยฝั่งและอ้าปากแล้วให้ลูกชายเจ้าเมืองเป็นผู้ยิง



ต่อมาได้นำซากกระดูกของจระเข้ตัวนี้ไปไว้ในสถานที่สำคัญต่าง ๆ เช่น วัด

ການລະເລ່ນພື້ນບ້ານນ້ອ ບ້ານທ່າຂອນຍາວ



ເຣືອງໂດຍ ທີມວິຈຍໄທນ້ອ
ຖາພປຣະກອບໂດຍ ນິສັດຂັນປີທີ 1 / 2550
ຄວນະສຳຄາປັດຍກຣຣມຄຳສັຣ ຝັງເມືອງ ແລະນຸມິຕຄິລປ໌

หมากโข่งไหล่ง

ประวัติ นิยมเล่นช่วงสงกรานต์และนิยมเล่นกันที่วัด เป็นการละเล่นของเด็ก แต่ผู้ใหญ่จะนิยมเล่นในช่วงสงกรานต์



1. จำนวนผู้เล่นจะมีจำนวนเท่าไรก็ได้แต่นิยมเล่นประมาณ 8 คน

2. นอนเอาเท้ายันกัน 4 คน และยกเท้าและกันให้อยู่เหนือพื้นดิน และมีคนยืนประคองอีก 4 คน

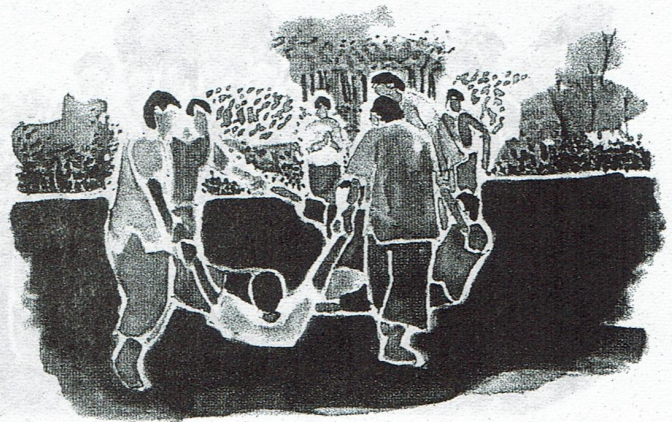


3. ผู้เล่นที่ยืนประคองอยู่จับมือผู้ที่นอนอยู่อย่าให้หลุด



4. จะมีการเดินหมุนเป็นวงกลมไปเรื่อยๆ

5. ขณะที่หมุนไประวังอย่าให้มือหลุดจากกัน



6. ถ้ามีคนหลุดก็จะผลัดเปลี่ยนกันระหว่างคนนอนยันและคนยืนประคองไปเรื่อยๆ



การเล่นพื้นบ้าน หมากโขงไหล่ง
ถือเป็นการเล่นที่นิยมเล่นกันทั้งเด็ก
และผู้ใหญ่



หมากต่อไก่

ประวัติ เป็นการละเล่นของเด็กที่นิยมเล่นกันทั้งปี ผู้ใหญ่นิยมเล่นใน เทศกาลสงกรานต์



1. แบ่งผู้เล่นออกเป็นสองกลุ่ม

2. ในแต่ละกลุ่มผู้เล่นจะ บังพุ่มไม้ แล้วผู้เล่น คลุมผ้าออกมาทีละคน (โดยมีคนพามา)



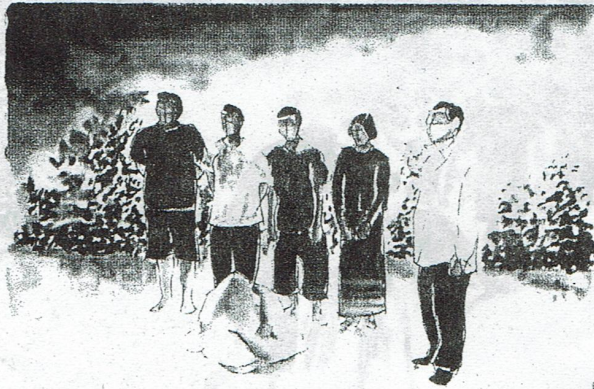
3. แล้วให้คนที่ผ้าคลุมอยู่
ชั้น



4. แล้วให้คนที่พามาของอีกฝ่าย ทางฝ่ายตรงข้ามทายว่าใครชนะ



5. ถ้าทายถูกเราจะได้อันในผ้ามาเป็นของเรา



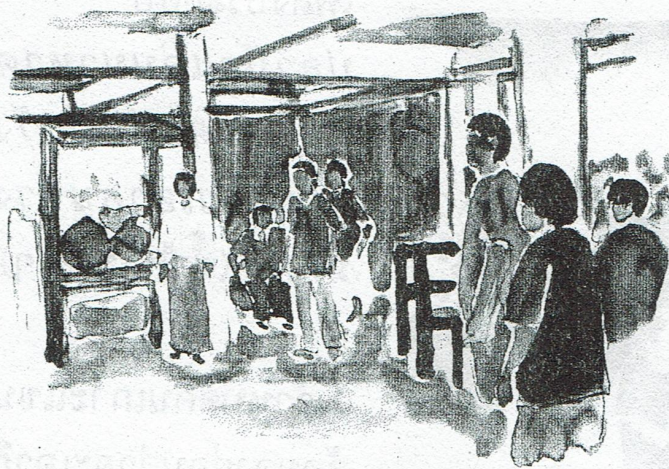
6. ถ้าทายผิดคนฝ่ายเราจะไปเป็นฝ่ายเค้า

7. ถ้าผู้เล่นของฝ่ายใดหมดก่อนฝ่ายนั้นจะเป็นฝ่ายแพ้ แล้วเริ่มเล่นใหม่อีกครั้ง



หมากน้เนียม

ประวัติ นิยมเล่นใต้ถุนบ้าน เพราะสมัยก่อนใต้ถุนบ้านเป็นพื้นที่โล่ง และ
เสาบ้านเป็นเสากรรมเด็กนิยมเล่น (เล่นไม่จำกัดคนเล่น)



1. ถ้ามี 4 เสา ใช้คนเล่น 5 คน
2. มีคน 4 คนประจำเสา อีกคนยืนอยู่กลาง
3. ให้สัญญาณแล้ว คนที่ยืนอยู่ประจำเสา วิ่งหาเสา และคนที่อยู่ตรงกลางคอยวิ่งแตะ (คนที่อยู่ประจำเสาวิ่งหาเสาอื่น)



4. คนที่โดนแตะจะต้องมาเป็นคนยืนตรงกลางแทน และคอยแตะแทน แล้วเริ่มเล่นใหม่

ปลาบึกเล่นมหาหาด

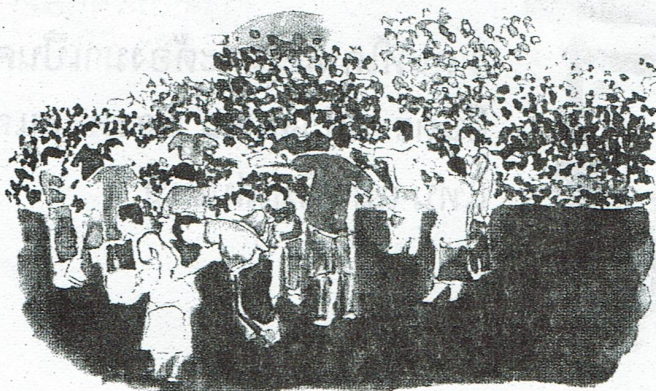
ประวัติ เป็นการละเล่นที่จะมีเพลงประกอบ มีการเล่นประจำตลอดทั้งปี นิยมเล่นอยู่ตามวัด



เพลงประกอบ

ปลาบึกเล่นมหาหาด
ปลาจาดเล่นมาวัง
เฮอพานเอาคนข้าง
หลังไว้ (เข้าไปเรื่อย ๆ)

1. กำหนดคนเกาะแขน
ล้อมวงก่อนว่าจะเอากี่
คน(ประมาณ9-10คน)



2. กำหนดคนต่อกันเป็นแถว
แล้วแต่จะกี่คนได้3. ร้องเพลง
ประกอบแล้ว คนต่อแถวก็วิ่ง
ลอดใต้แขนของคนล้อม
วงกลมทะลุออกไป

4. คนที่มีหน้าที่เกาะ
แขนต่อกันเป็น
วงกลมก็จะมีภารกิจ
คนข้างหลังสุดไว้คน
เดียว ถ้ากันได้
มากกว่า1คนก็จะเริ่ม
ใหม่ จนกว่าจะครบ
ทุกคน



5. พอจับได้ทุกคน ก็จะมีการผลัดเปลี่ยนกันระหว่างกลุ่มคือกลุ่มที่ต่อแขน
เป็นวงกลมกับกลุ่มที่ต่อตัวเป็นแถวยาว แล้วเริ่มเล่นกันใหม่อีกครั้ง

หม่าจ๋มหม่อหม

ประวัติ เป็นการละเล่นที่มีเพลงประกอบ เป็นการละเล่นที่มีทั้งเด็กและผู้ใหญ่เล่น จะมีการเล่นส่วนมากในงานศพ (ผู้ใหญ่เล่นงานศพ) เด็กจะนิยมเล่นที่กลางบ้าน แต่ ปัจจุบันได้เลือนหายไปแล้ว



เพลงประกอบ

จ๋มหม่อมีมาจ๋มหม่อหม่น

หักคอคคนเชอหน้ากกด

หน้ากกดหน้าลิ่งหน้าลาย

หน้าผิพายหน้ากิกหน้าก้อม

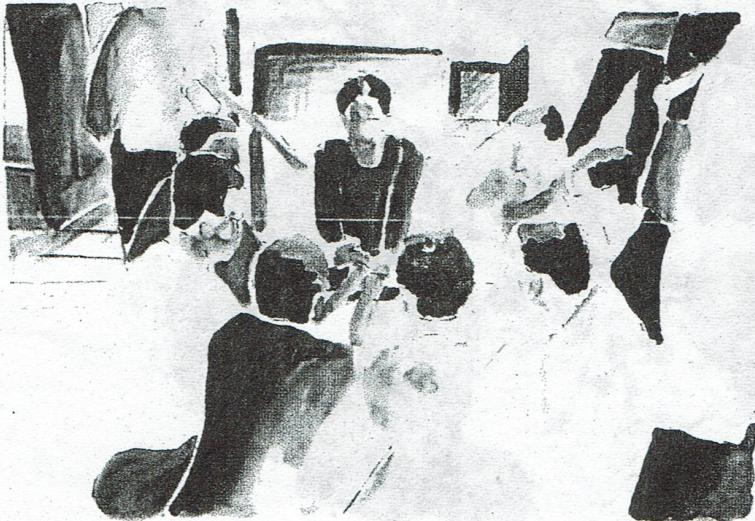
หน้ากิก(หน้าสั้น) หน้าก้อม(หน้ากลม)

ยอมแยะแตะปีกผิ้งวะผิ้งวะ (ซ้ำตั้งแต่ต้นไปเรื่อย ๆ)



1. คนหนึ่งหมอบลงและคนอื่น ๆ จะเอามือวางไว้บนหลังคนที่หมอบ
2. จากนั้นก็จะเอาไม้หรืออุปกรณ์อื่นๆ มาแตะที่มือพร้อมร้องเพลงประกอบ และแตะผ่านไปเรื่อยๆ รอบวงจนกว่าจะจบเพลง

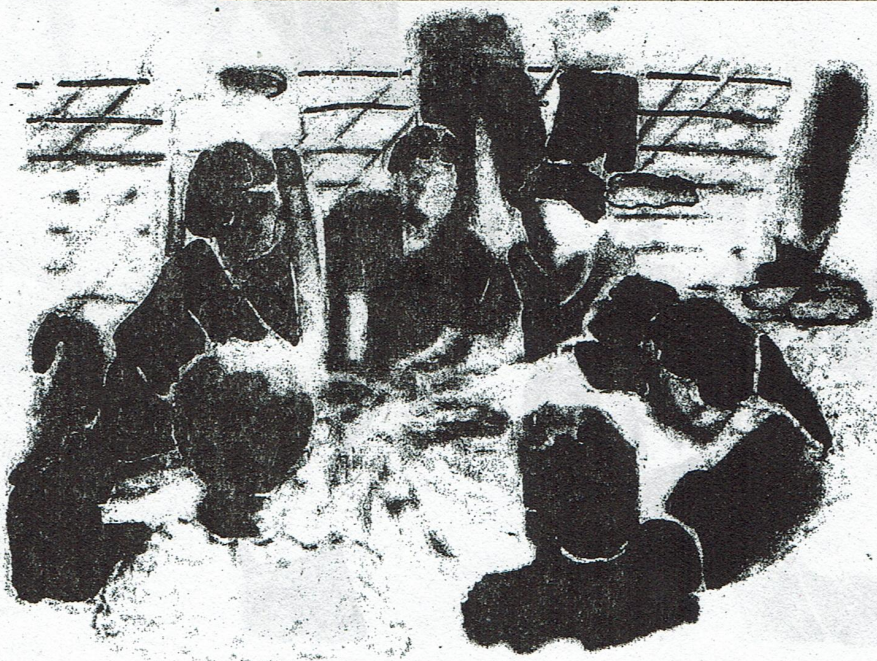
3. พอเพลงจบไม้ตกอยู่มือใครก็จะกำมือไว้และทุกคนก็จะกำมือตามไปด้วย





4. จากนั้นก็ให้คนที่หมอบลงลุกขึ้นมาทายว่าไม้สั้นตกอยู่ในมือของใคร

5. ถ้าทายถูกคนที่กำมือไว้ต้องมาแทนที่คนที่หมอบลงในตอนแรก แต่ถ้าทายผิดก็ต้องหมอบลงต่อไปแล้วเริ่มใหม่จนกว่าจะ ทายถูก



หมากอีหมากอ่า

ประวัติ ส่วนใหญ่นิยมเล่นในช่วงเทศกาลสงกรานต์ เด็กๆเล่นประจำตลอดปี



หมากอี

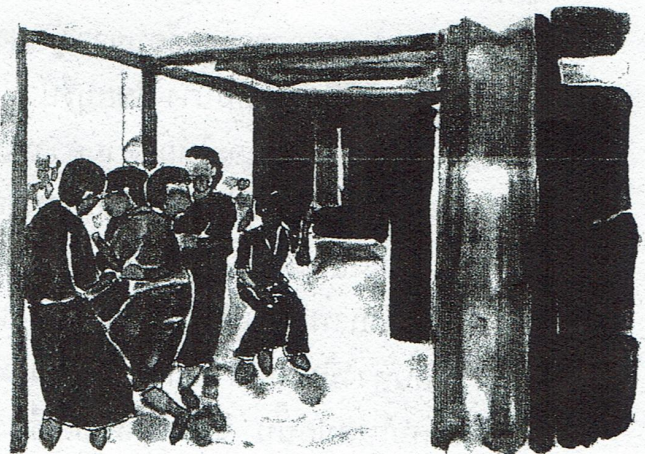
1. แบ่งออกเป็น 2 ทีม ขีดเส้นแบ่งเขต
2. ฝ่ายหนึ่งส่งผู้เล่นออกไปวิ่ง ร้องอี แล้วไปแตะฝ่ายตรงข้าม แล้วกลับมาเร็วที่สุดก่อนจะสุดเสียง



3. ถ้าถูกจับได้แล้วเสียงหมดก็ต้องเป็นเชลยฝ่ายตรงข้าม และถ้าหนีได้คนที่โดนแตะต้องมาเป็นเชลยฝ่ายเรา

หมากอ่า

1. แบ่งเป็น 2 ทีม ขีดเส้นแบ่งเขต
2. ฝ่ายหนึ่งส่งผู้เล่นออกไปวิ่ง ห้ามมีเสียง แล้วไปแตะฝ่ายตรงข้าม แล้วกลับมาเร็วที่สุด



ประวัติชาวญ้อบ้านท่าขนาย

แรกเริ่มเดิมทีนั้น ชาวญ้อมีถิ่นฐานเดิมอยู่ที่เมืองหงษ์สา ตอนเหนือของลาวติดกับประเทศจีน ในปี พ.ศ. 2351 ตรงกับ จ.ศ. 1173 ได้อพยพลงมาทางใต้ตามลุ่มแม่น้ำโขง โดยเข้ามาสวามิภักดิ์ต่อเจ้านวงศ์เจ้าเมืองเวียงจันทน์ที่บริเวณหาดดอนทราย ต่อมาอีกไม่นานนักเจ้านวงศ์จึงให้ชาวญ้อพวกนี้ข้ามมาอยู่ฝั่งขวาของแม่น้ำโขง ตั้งหลักปักฐานอยู่ที่เมืองไชยบุรีปากน้ำสงคราม และขึ้นตรงต่อเจ้านวงศ์

ต่อมาในปี พ.ศ. 2369 ตรงกับ จ.ศ. 1188 เจ้านวงศ์เกิดกบฏต่อไทยในสมัยพระบาทสมเด็จพระนั่งเกล้าเจ้าอยู่หัว รัชกาลที่ 3 ได้นำชาวญ้อที่อยู่เมืองไชยบุรีซึ่งอยู่ทางฝั่งขวาของแม่น้ำโขงกลับคืนมายังฝั่งของแม่น้ำโขง มาตั้งเมืองใหม่ จำนวน 3 เมือง ประกอบด้วย เมืองปุงลิ่ง เมืองคำเกิด และเมืองคำม่วน โดยมีท้าวหม้อเป็นผู้นำชาวญ้อ โดยขึ้นตรงต่อเจ้านวงศ์เจ้าเมืองเวียงจันทน์พระบาทสมเด็จพระนั่งเกล้าฯ รัชกาลที่ 3 ทรงทราบข่าว จึงทรงโปรดสั่งให้พระยาบดินทรเดชาแม่ทัพไทยยกทัพไปปราบกบฏเจ้านวงศ์ ส่วนเจ้านวงศ์ได้พาครอบครัวไปลี้ภัยอยู่ประเทศญวน และไปเสียชีวิตอยู่ที่นั่น

หลังสงครามสงบลงในปี พ.ศ. 2375 ตรงกับ จ.ศ. 1194 พระยาบดินทรเดชาแม่ทัพไทยได้กวาดต้อนชาวญ้อ จากเมืองคำม่วน คำเกิด และเมืองปุงลิ่ง กลับคืนอีกครั้งหนึ่งโดยข้ามมาอยู่ฝั่งขวาของแม่น้ำโขงที่ท่าอุเทน ส่วนพระยาประเทศธานีได้ปฏิบัติหน้าที่ดูแลรักษาความปลอดภัยโดยลาดตระเวนระหว่างเมืองไชยบุรีและเมืองนครพนมมิได้ขาด และในการกวาดต้อนผู้คนในครั้งนี้เป็นการกวาดต้อนครั้งยิ่งใหญ่และสำคัญมาก เพราะมีผู้คนจำนวนมากมาย ส่วนใหญ่เป็นครอบครัวชาวญ้อมาจากเมืองคำเกิดมากที่สุด นอกจากนี้ยังมีกลุ่มอื่นอีก เช่น ชาวผู้ไท ไทดำ กะโล้ และแสก เป็นต้น

หลังจากการกวาดต้อนชาวญ้อมาจากเมืองท่าอุเทน ฝั่งขวาของแม่น้ำโขงได้จัดชาวญ้อลงไว้ที่ท่าอุเทนบ้าง ไชยบุรีบ้าง และเอาพวกกะโล้ลงไว้ตามเส้นทางจากท่าอุเทนจนถึงกุสุมาลย์ และให้อยู่ตามความสมัครใจ แต่ก็ยังมีผู้คนอีกจำนวนมากพอลังเมืองสกลนครแล้ว จึงได้จัดเอาพวกผู้ไทไว้ส่วนหนึ่ง

จากนั้นได้เดินทางลงมายังเมืองกาฬสินธุ์ มีพระยาไชยสุนทรปิ่นเจ้าเมืองโดยเจ้าเมืองกาฬสินธุ์เป็นผู้จัดหาที่ให้อยู่เพราะเมืองกาฬสินธุ์มีบริเวณกว้างขวางมาก แต่การเดินทางมีความลำบากมาก เพราะมีแต่ภูแต่เขา และมีไข้ป่า ตลอดจนความเชื่อของคนในสมัยนั้น ซึ่งมีความเชื่อเรื่องผีป่าผีภู จึงเดินทางอ้อมภูเขาไปทางพันนา นิคม ซึ่งมีชาวญ้อพวกหนึ่งมีความสมัครใจที่จะตั้งบ้านอยู่บริเวณนี้ ได้แก่

บ้านนามแท่ง บ้านกุดนางแดง และบ้านคอกนอก จากนั้นส่วนหนึ่งที่เหลือเดินทางเข้าเขตวาริชภูมิ แล้วลงมาเข้าเขตวังสามหมอ เมืองอุดรธานีในปัจจุบัน ญ้ออีกพวกหนึ่งลงที่บ้านยุ่ง ส่วนที่เหลือนั้นเดินทางต่อเข้าเขตเมืองกาฬสินธุ์ แล้วมาหยุดพักที่บึงกระดาน ซึ่งมีท้าวคำก้อนเป็นหัวหน้าญ้อ โดยมาอาศัยอยู่บริเวณนี้นานพอสมควร

หลังจากชาวซ้อโดยมีท้าวคำก้อนเป็นผู้นำ ได้มาอยู่บริเวณบึงกระดานตามที่พระยาไชยสุนทรเจ้าเมืองกาฬสินธุ์ได้อนุญาตแล้วนั้น ขณะที่มาอยู่ที่บึงกระดานได้ทำการสำรวจพื้นที่ทั้งหมดตามที่พระยาไชยสุนทรกำหนดให้อยู่ เมื่อทำการสำรวจแล้ว ปรากฏว่า ที่ทำอยู่ทำกินไม่เพียงพอกับจำนวนผู้คนชาวญ้อของครัวคำเกิด และครัวคำมวน ถ้าอยู่กันทั้งหมดก็คงจะเดือดร้อน จึงได้แบ่งคนออกเป็นสองกลุ่มให้ผู้อยู่ที่เดิม เพราะชาวผู้ไทไม่ชอบทำนา เขาชอบทำไร่จึงเหมาะสำหรับผู้ไทมากกว่า โดยเฉพาะลักษณะพื้นที่มีแต่ป่าดง และภูเขา เหมาะแก่การทำไร่ จึงให้ผู้อยู่ตั้งแต่น้ำคำมวนจนถึงภูผารายณ์ และก็มีผู้อยู่ลงมาอยู่ที่บ้านอู่ บ้านแซงกระดาน บ้านมหาชัย บ้านเหล่าภูพาน ซึ่งอยู่ในจังหวัดกาฬสินธุ์ในปัจจุบัน

ส่วนท้าวคำก้อนผู้นำชาวญ้อ ได้ไปเรียนต่อพระยาไชย-สุนทร เจ้าเมืองกาฬสินธุ์เพื่อขอตั้งเมืองใหม่ขึ้นอีก เพื่อหาที่อยู่ใหม่เพราะมีผู้คนในครัวคำก้อนจำนวนมาก เจ้าเมืองกาฬสินธุ์ไม่ขัดข้องเพราะเมืองกาฬสินธุ์เป็นถิ่นอุดมสมบูรณ์ มีพื้นที่กว้างมากพอ จึงอนุญาตให้ครัวคำก้อนมาอยู่ที่เมืองคันธารราษฎร์ (เมื่อเปลี่ยนแปลงรูปแบบการปกครองในปี พ.ศ. 2444 เป็นอำเภอคันธารราษฎร์) ท้าวคำก้อนได้อพยพเคลื่อนย้ายชาวญ้อลงมาตามคำสั่งของเจ้าเมืองกาฬสินธุ์ ได้เดินทางลงมาทางภูแล่นช้างในขณะที่เดินทางมานั้นได้มีญ้อจำนวนหนึ่งมีความสมัครใจที่จะอาศัยอยู่ตามจุดต่าง ๆ ซึ่งได้แก่ บ้านโพนสิม บ้านสา บ้านแก และบ้านหนองแวงในเขตอำเภอยางตลาด จังหวัดกาฬสินธุ์ในปัจจุบัน

ญ้อส่วนใหญ่ได้เดินทางมาจนถึงเมืองคันธารราษฎร์ โดยมาหยุดพักบริเวณพื้นที่โล่งกว้างใกล้แหล่งน้ำ ปัจจุบันเป็นโรงเรียนบ้านคันธารราษฎร์และหนองบัว ท้าวคำก้อนได้จัดผู้คนลงตามจุดต่าง ๆ ประกอบด้วย บ้านสระ บ้านโนน บ้านหนองขอน บ้านหลักด่าน บ้านยาง บ้านน้ำใส ลงมาถึงลุ่มน้ำชี บ้านดอนเวียงจันทน์

หลังจากท้าวคำก้อนผู้นำชาวญ้อกลุ่มนี้ได้มาพักอาศัยอยู่ที่เมืองคันธารราษฎร์ในระยะหนึ่ง จึงได้พาผู้คนออกสำรวจข้อมูลสภาพทำเลพื้นที่บริเวณในเขตพื้นที่ของเมืองกาฬสินธุ์ที่อยู่รอบ ๆ เมืองคันธารราษฎร์ ผลจากการสำรวจข้อมูลพบว่าเขตพื้นที่ต่าง ๆ ที่สำรวจมาไม่มีพื้นที่ใดที่จะเหมาะสมเท่ากับพื้นที่ท่าขอนยาง เพราะเป็นบริเวณทำน้ำตดน้ำชี มีพื้นที่ราบลุ่ม ดินอุดมสมบูรณ์ เหมาะแก่การเกษตรและมีปู ปลา เป็นอาหารมากมาย ด้วยความมีวิสัยทัศน์ มองการณ์ไกลของท้าวคำก้อน ได้ยึดหลัก

สำคัญในการตัดสินใจเลือกตั้งบ้านแปลงเมืองที่จะทำให้เป็นบ้านที่อุดมสมบูรณ์ ให้ลูกหลานได้อยู่ดีกินดี มีความสุขนั้น ท่านได้ใช้หลักในการพิจารณาตั้งบ้านตั้งเมืองเอาไว้ 3 ประการ คือ มีน้ำ ป่า และทุ่ง บ้านเมืองใดก็ตามหากมีองค์ประกอบ 3 ประการนี้แล้ว จะเจริญรุ่งเรือง หลังจากได้พบข้อมูลเพียงพอแล้ว ท้าวคำก้อนจึงได้เข้าพบเจ้าเมืองกาฬสินธุ์ ขอดังเมืองใหม่ที่ท่าขอนยาง โดยให้เหตุผลหลายประการ ดังนี้ ประการแรกเมืองคันธารราษฎร์เป็นเมืองเก่าของคนโบราณ มีหลักฐานไว้หลายอย่าง มีคูเมืองสองชั้น มีกำแพงดินกว้าง พระพุทธรูปเก่าแก่ เป็นเมืองเก่ายากที่จะพัฒนาแก้ไขปรับปรุง ประการที่สอง แหล่งน้ำไม่เพียงพอกับความต้องการ เพราะน้ำที่มีอยู่อาจจะไม่เพียงพอ ทำให้ผู้คนเดือนร้อนได้เมื่อแห้งแล้งและขาดน้ำประการที่สาม จากการสำรวจพบข้อมูลใหม่ว่าท่าขอนยางเป็นทำเลที่เหมาะสมเพราะประกอบด้วยน้ำ ป่า และทุ่ง

เมื่อพระยาไชยสุนทรเจ้าเมืองกาฬสินธุ์ได้รับฟังเหตุผลของท้าวคำก้อนผู้นำชาวญ้อแล้วนั้น นับว่ามีข้อมูลเพียงพอที่เป็นเหตุเป็นผลเพียงพอ จึงให้การสนับสนุนไม่ขัดข้อง

แต่อย่างไรก็ดี ซึ่งเป็นการดีที่ได้ขยายเมืองในเขตแดนกาฬสินธุ์ ให้เป็นปึกแผ่นมั่นคง หลังจากนั้นจึงได้ให้ท้าวคำก้อนผู้นำชาวญ้อ ได้ย้ายมาตั้งที่ท่าขอนยาง หลังจากการตั้งหมู่บ้านเป็นปึกแผ่นมั่นคงแล้ว ได้มีการติดต่อไปมาหาสู่กันระหว่างญ้อที่มาด้วยกันในอดีตอย่างไม่ขาดสายสัมพันธ์

ต่อมาพระยาไชยสุนทร (โสมพิมิตร) ได้ตระหนักเห็นความสำคัญว่าท่าขอนยางมีความเหมาะสมที่จะตั้งให้เป็นเมืองได้ จึงได้ทำหนังสือบอกไปทางกรุงเทพฯ (เมืองสยาม) ถึงสมุหนายกผู้มีหน้าที่ดูแลหัวเมืองฝ่ายเหนือแจ้งขอหมู่บ้านขึ้นเป็นเมืองพอเจ้าเมือง คณะกรรมการเมืองและสมุหนายกรับแล้ว จึงนำทูลเกล้าฯ ต่อพระบาทสมเด็จพระนั่งเกล้าเจ้าอยู่หัว รัชกาลที่ 3 โปรดเกล้าให้ชาวญ้อกลุ่มนี้ จากบ้านท่าขอนยางเป็นเมืองท่าขอนยาง เมื่อ พ.ศ. 2388 ตรงกับ จ.ศ. 1207 และได้พระราชทานนามเมืองว่า "เมืองท่าขอนยาง" โปรดเกล้าให้ท้าวคำก้อนเป็น "พระยาสุพรรณภักดี" เป็นเจ้าเมืองคนแรก ซึ่งเป็นเมืองจัตวาขึ้นตรงต่อเมืองกาฬสินธุ์ซึ่งเป็นเมืองเอก

หลังจากที่หมู่บ้านท่าขอนยางได้พระราชทานนามให้เป็น "เมืองท่าขอนยาง" และมีผู้ปกครองเมือง คือ พระยาสุพรรณภักดีได้ปกครองบ้านเมือง ผู้คนมีความสุขร่มเย็นตลอดมาและติดต่อสัมพันธ์กับชาวญ้อที่อยู่ตามหมู่บ้านต่าง ๆ เป็นอย่างดี การส่งส่วยได้ใช้ผลเร็ว เอาผลเร็ว 40 หาบ คิดเป็นหาบละ 5 ตำลึง หากคิดเป็นเงิน

แทนผลเร็ว ปีละ 10 ชั่ง และพระราชทานเงินตรา 5 ตำลึง พร้อมสิ่งของตามตำแหน่งยศถาบรรดาศักดิ์ คนโทน้ำ เงิน สัปทน แพร่ตัน 1 เสื้อเงินงาม ก้านแย่ง 1 ผ้าโพกแพรขลิบ 1 ผ้าปักทองมีชัย 1 ผ้าห่ม 1 ผ้าปูม 1 พระราชทานอุปฮาด ราชวงศ์ ราชบุตร ให้แก่เมืองท่าขอนยายาบอย่างเดียวกันกับเมืองภูแล่นช้าง (อำเภอปางดะในปัจจุบัน)

พระยาสุพรรณภักดีจึงได้ให้ชาวญ้อบ้านดอนเวียงจันทร์ตลอดจนชาวญ้ออื่นๆ ที่มีความประสงค์จะมาอยู่บ้านท่าขอนยายาบโดยเฉพาะญ้อบ้านดอนเวียงจันทร์กลุ่มหนึ่ง มาอยู่ที่ท่าขอนยายาบเพื่อให้มีคนมากขึ้น และรวมกันเป็นปึกแผ่นมั่นคง ในช่วงนั้นการปกครองยังไม่มีแบ่งเป็นหมู่ แต่เรียกกันในนามคำว่า "คุ้ม" มีจำนวน 4 คุ้มด้วยกัน ประกอบด้วย คุ้มเหนือ คุ้มใต้ คุ้มกลาง และคุ้มท่า ปัจจุบันคุ้มเหนือคือหมู่ที่ 1 คุ้มใต้ คือ หมู่ที่ 4 คุ้มกลางคือหมู่ที่ 1 คุ้มท่าคือหมู่ที่ 2 และต่อมามีเพิ่มอีก 1 หมู่ คือหมู่ที่ 11

ชาวญ้อท่าขอนยายาบมีความยึดมั่นในสถาบันชาติ ศาสนา และพระมหากษัตริย์ ถ้าจะสังเกตจากการที่ชาวญ้อมีความจงรักภักดีต่อผู้นำ ทั้งเจ้าเมืองท่าขอนยายาบ และเจ้าเมืองกาฬสินธุ์ ซึ่งเป็นเมืองเอกและจงรักภักดีต่อกษัตริย์เมืองสยาม คือ พระบาทสมเด็จพระนั่งเกล้าเจ้าอยู่หัว รัชกาลที่ 3 ซึ่งมีการส่งส่วยอย่างต่อเนื่องเสมอมา และไม่เคยมคิดทรยศต่อผู้นำแต่อย่างใดเลย

พระยาสุพรรณภักดี (ท้าวคำก้อน) ได้ทำนุบำรุงพระพุทธศาสนาโดยตระหนักเห็นคุณค่า ความสำคัญของพุทธศาสนา ได้นำหลักธรรมทางพระพุทธศาสนา มาประพฤติปฏิบัติเป็นแบบอย่างกับผู้คนชาวญ้อ สังเกตง่าย ๆ จากท้าวคำก้อนได้พาชาวบ้านชาวเมืองสร้างขึ้นมากู่กับเมือง คือ วัดมหาผล (วัดเหนือ) และสร้างวัดเจริญผล (วัดใต้) ตลอดจนปฏิสังขรณ์และทำนุบำรุงอย่างต่อเนื่องเสมอมา

เมื่อปี พ.ศ. 2396 ตรงกับ จ.ศ. 1215 พระยาสุพรรณภักดี ได้ถึงแก่กรรม นับเวลาในการปกครองเมืองท่าขอนยายาบ 7 ปี จึงได้แต่งตั้งอุปฮาดขึ้นมาเป็นพระยาสุพรรณภักดีคนที่ 2 ซึ่งไม่ปรากฏนาม ปีที่โปรดเกล้าฯ แต่งตั้งและป้อนิจกรรม จึงโปรดเกล้าฯ ให้อุปฮาด(หนู) เป็นราชบุตรขึ้นเป็นเจ้าเมือง เป็นพระยาสุพรรณภักดีคนที่ 3 ปกครองต่อมาจนถึง พ.ศ. 2426 ตรงกับ จ.ศ. 1245 เกิดไม่พอใจกับเจ้าเมืองกาฬสินธุ์ จึงอพยพครอบครัวไปทำราชการกับเมืองท่าอุเทน ทำให้ผู้คนในท่าขอนยายาบ ส่วนอพยพตามเจ้าเมืองไปเมื่อพระยาสุพรรณภักดี (หนู) เจ้าเมืองคนที่ 3 อพยพครอบครัวไปทำราชการที่ท่าอุเทนแล้ว เมืองท่าขอนยายาบจึงไม่มีเจ้าเมือง

ปกครอง จึงโปรดเกล้าให้ท้าวพรหมาเป็นผู้รักษาราชการเมือง ครั้นท้าวพรหมาถึงแก่กรรมแล้ว ท้าวหงส์จึงเป็นผู้รักษาราชการงานเมืองแทนหลังจากนั้นก็มีการยุบเมืองท่าขอนยางเป็นตำบลท่าขอนยางตั้งแต่บัดนั้นเป็นต้นมา

หลังจากเมืองท่าขอนยางถูกยุบเมืองสืบเนื่องจากประเทศไทยมีการปฏิรูปการปกครองครั้งใหญ่ในภาคอีสาน ปี พ.ศ. 2444 ตรงกับ จ.ศ. 1253 ซึ่งมีการจัดระเบียบการปกครองใหม่ให้คงเมืองสำคัญไว้และให้ยุบเมืองเล็กลงเป็นอำเภอ หรือตำบล เมืองท่าขอนยางจึงถูกยุบเป็นตำบลโดยปริยาย ตั้งแต่บัดนั้นเป็นต้นมา

เอกสารอ้างอิง

จำรูญ พัฒนศรี. ประวัติเมืองอรุณ(ตอนที่ 1). ปราจีนบุรี : โรงพิมพ์
ประเสริฐศรี, 2521.

เจมส์ อาร์ เชมเบอร์เลน. 'ความโศกจากเมืองหม่น' ในรวมบทความ
ประวัติศาสตร์ รสสุคนธ์ ชันชันภา, บรรณาธิการ. กรุงเทพฯ :
สมาคมประวัติศาสตร์, 2529 หน้า 84.

ทองคุณ หงศ์พันธ์. 'กลุ่มชาติพันธุ์และภาษาลุ่มน้ำโขงของประเทศไทย', มนมัง
อีสาน. สกลนคร : โรงพิมพ์สกลนครการพิมพ์, 2522.

แผนที่ภาษาในประเทศไทย. กรุงเทพมหานคร : โครงการวิจัยทางภาษาไทยและ
ภาษาพื้นเมืองถิ่นต่าง ๆ สถาบันคุนยภาษาอังกฤช ทบวงมหาวิทยาลัย
, 2520.

เมธี ดวงสงค์. ภูมิศาสตร์และประวัติศาสตร์ท่าอูเทน. นครพนม : โรงพิมพ์ ส.
วัฒนา, 2514.

ศรีพิน ศิริวงศ์ชูกุล. ลักษณะภาษาผู้ ตำบลคลองน้ำใส อำเภออรุณประเทศ
จังหวัดปราจีนบุรี'. วิทยานิพนธ์ปริญญาโท บัณฑิตวิทยาลัย
มหาวิทยาลัยศิลปากร, 2526.

